

## SNELHANDLEIDING SCHIP

## Motorvrachtschip VOORBEELD

## ALGEMENE INFORMATIE

## Gegevens eigenaar

Scheepsnaam	VOORBEELD
Naam eigenaar	Voorbeeld B.V.
Contactpersoon	Kees Pieterse

Straatnaam	Dorpstraat
Huisnummer	123
Postcode	1234AB
Plaatsnaam	Zwijndrecht
Land	Nederland
E-mailadres	info@voorbeeldbv.nl
Telefoonnummer	+31 (0)88 1234567
Mobiel nummer	+31 (0)6 98765432



## BIJ CALAMITEITEN

Direct contact eigenaar

**+31 (0)698765432 of +31 (0)88 1234567**

Bij geen gehoor; verzekering bellen

**+31 (0)88 1234567 of +31 (0)698765432**

## Gegevens schip

ENI-nummer	01234567		
FD-nummer (Antwerpen)	12345		
Lengte	110,00		meter
Breedte	11,45		meter
Diepgang ledig	0,89		meter
Diepgang maximaal	3,65		meter
Aantal laadruimen	1		meter
Aantal containers (max.)	200	Teu op 4	lagen

## HOOGTE STUURHUT

Afhankelijk van aanwezige bunkers. Nagemeten aan de voorkant van de stuurhut.  
(=Afstand tussen dek en waterlijn + afstand tussen dek en bovenkant stuurhut.)

### Ledig schip en stuurhut in:

Hoogste stand	0,00	meter
Laagste stand (aan dek)	6,90	meter
Met bovenbouw gezakt	6,10	meter

<b>Bij een diepgang van:</b>	3,00	meter
Hoogste stand	0,00	meter
Laagste stand (aan dek)	4,79	meter
Met bovenbouw gezakt	3,99	meter

## VEILIGHEID ALGEMEEN

- Draag buiten altijd een zwemvest en persoonlijke beschermingsmiddelen.
- Neem geen risico bij een brugpassages en vraag bij twijfel om een brugopening als dit mogelijk is.
- Vaar niet op trackpilot als je niet bekend bent met systeem en piloot.
- Maak voor vertrek, ten minste 1x dag, een inspectieronde over het schip en controleer hierbij ook het olie- en koelwaterpeil van alle motoren.
- 
- 
- 
- 
- 
- 
- 

## OVERIGE NOTITIES

Ga niet varen wanneer de autokraan niet gestreken is!

## HOOFDMOTOR

Het bedieningspaneel van de hoofdmotor zit links in de lessenaar naast de reguleur.

STARTEN (kan op 2 manieren)

A. Druk eerst op 1. CONTACT en vervolgens op 2. START

B. Druk knoppen 1. CONTACT + 2. Start tegelijk in.

Hierna treedt eerst de voorsmering in werking en start de hoofdmotor.

STOPPEN

Druk op knop 3. STOP.

Hierna gaat eerst de hoofdmotor in de cooling down modus en schakelt vervolgens uit.

Druk hierna op knop 1. CONTACT uit.

NOODSTART

In geval van nood kan bij een stilliggend schip de hoofdmotor direct gestart worden door te drukken op knop 4. NOODSTART.

Acties zoals het voorsmeren worden hierbij overgeslagen.

Een 2e bedieningspaneel (touchscreen) zit rechts bovenin de lessenaar aan de voorkant.



Bediening hoofdmotor



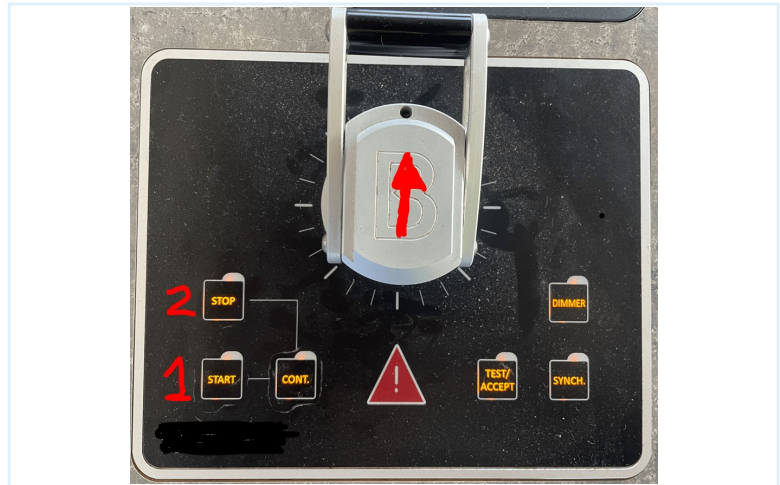
Bediening hoofdmotor 2

# BOEGSCHROEFINSTALLATIE

## Boegschroefmotor

Het bedieningspaneel van de hoofdmotor zit rechts in de lessenaar.

Starten: Druk 1. START.  
Stoppen: Druk op knop 2. STOP.



Bediening boegschroefinstallatie

## Boegschroefinstallatie

De bediening van de boegschroef zit in hetzelfde paneel.

### VAARRICHTING

De stand van de bedieningshendel is de vaarrichting van het schip (4-kanaals systeem).

### GAS GEVEN

Door de hendel naar boven te bewegen geef je gas (rustig doseren).

Plaats hier een afbeelding  
(liggend beeld)

Klik om een afbeelding te plaatsen

## SPUDPALEN

De bediening van de spudpalen zit rechts in het menu van het tweedraadssysteem in de lessenaar. Met muisbediening of touchbediening kan het menu geactiveerd worden.

Het schip heeft voor en achter een spudpaal met ieder een aparte bediening voor B. HANDMATIG of C. AUTOMATISCH gebruik.

### PAAL BOVEN

Wanneer de nummers 2. PAL VAST en 3. PAAL BOVEN oplichten is de spudpaal boven en is deze geborgd.

In het camerascherm voorin de lessenaar kan je dit ook zien.

### INSCHAKELEN

Selecteer de gewenste bediening: B. HANDMATIG of C. AUTOMATISCH. Druk voor zakken vervolgens eerst op 1. PAL LOS. Druk vervolgens op 4. PAAL BENEDEN.

### UITSCHAKELEN

Schakel na 2. PAL VAST de hydrauliekbediningen met knop 5. POMP UIT en druk vervolgens A. UITSCHAKELEN om het hele systeem uit te schakelen.



Bediening spudpalen

Plaats hier een afbeelding  
(liggend beeld)

Klik om een afbeelding te plaatsen

# STUURWERK

## Hoofdstuurwerk

Het hoofdstuurwerk zit rechts in de lessenaar en wordt ingeschakeld door op 1. BESTURING te drukken. Hiermee kan je de pookjes 3. HOOFDBESTURING (tijdafhankelijk) en de 4. NOODBESTURING naar links en rechts bedienen.

Door 2. PILOOT in te drukken activeer je de piloot in het paneel eronder.

De bochten- en roerstand-aanwijzer worden automatisch actief. Deze zitten in de voorkant van de lessenaar.



Bediening hoofdstuurwerk

## Piloot

De bediening van de piloot zit onder het bedieningspaneel van het hoofdstuurwerk. De piloot is actief als de knop 2. PILOOT in het bedieningspaneel van het hoofdstuurwerk is ingeschakeld.

**WEGAFHANKELIJK**  
Druk op knop 1 STUURRAD.

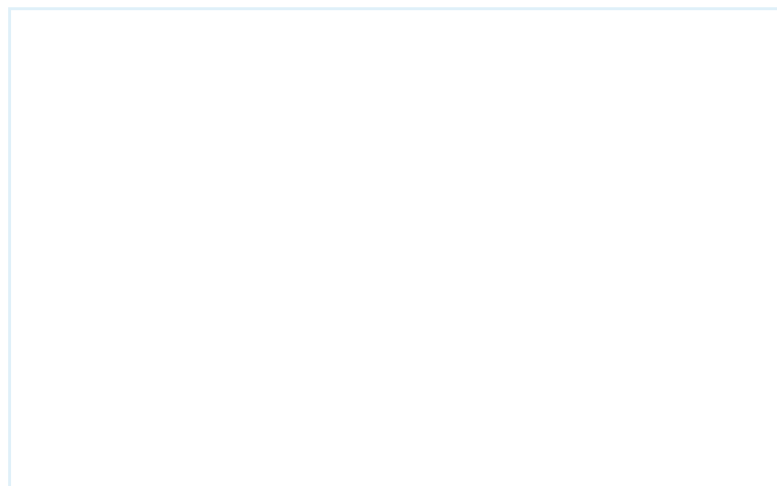
**AUTOMATISCHE PILOOT**  
Druk op knop 2. RONDJE MET PIJL RECHTSOM.



Bediening piloot

## Noodstuurwerk

Het noodstuurwerk is onderdeel van het hoofdstuurwerk en wordt direct actief door het pookje 4. NOODBESTURING te bedienen.



Zie bediening hoofdstuurwerk

## GENERATOREN

De bediening van de generatoren zit rechts in het menu van het tweedraadssysteem in de lessenaar. Met muisbediening of touchbediening kan het menu geactiveerd worden.

Het schip heeft voor en achter een generatorset met een aparte bediening.

Starten: Druk op knop 1. STARTEN  
Stoppen: Druk op knop 2. STOPPEN

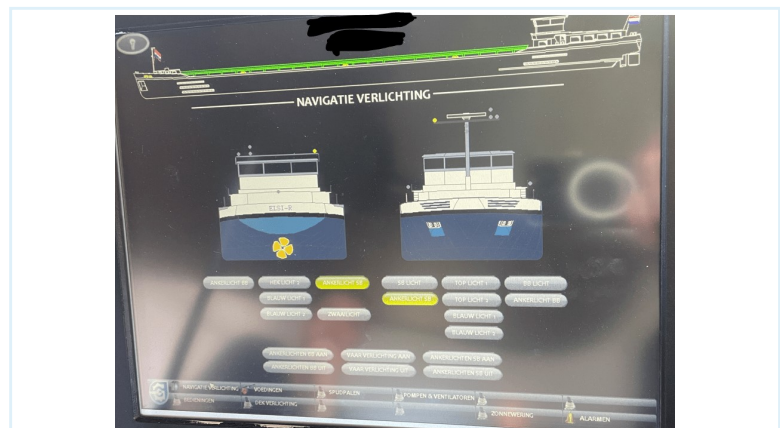


Bediening generatoren

## NAVIGATIEVERLICHTING

De bediening van de navigatieverlichting zit rechts in het menu van het tweedraadssysteem in de lessenaar. Met muisbediening of touchbediening kan het menu geactiveerd worden.

De knoppen van de ankerlichten zitten onder de navigatieverlichting.



Bediening navigatieverlichting

## BLAUW BORD

De bediening van het blauwe bord zit rechts in de lessenaar naast het stuurwerk en de piloot. Met de blauwe knop 1. BLAUWBORD links onderin wordt deze actief.



Bediening blauw bord

# STUURHUIS

## Kolom

De hoogte-bediening van het stuurhuis zit voorin de linker dakconsole en bij het dakluik.

Knop 1. STUURHUIS KOLOM is voor de kolom omhoog en omlaag.

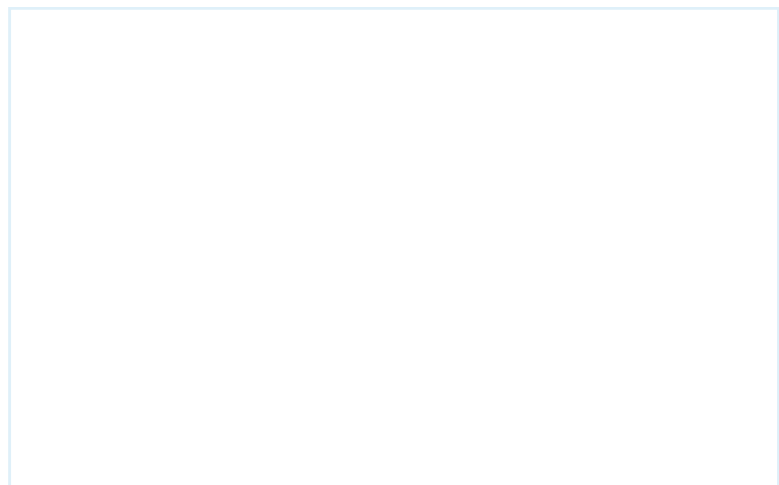


*Bediening stuurhuis en masten*

## Bovenbouw stuurhuis

Knop 2. BOVENBOUW is voor de bovenbouw van het stuurhuis omhoog en omlaag.

Controleer altijd eerst of de borgpennen eruit zijn!



*Zie beeld hierboven*

## Noodzak

De bediening van de noodzak van het stuurhuis zit links in de dakconsole.

Door knop 1. NOODZAK ingedrukt te houden zakt het stuurhuis automatisch.



*Bediening noodzak stuurhuis*

# STUURHUIS

## Voormast

De bediening van de voormast zit voorin de linker dakconsole (en bij het dakluik).

Knop B. VOORMAST is voor de mast omhoog en omlaag.

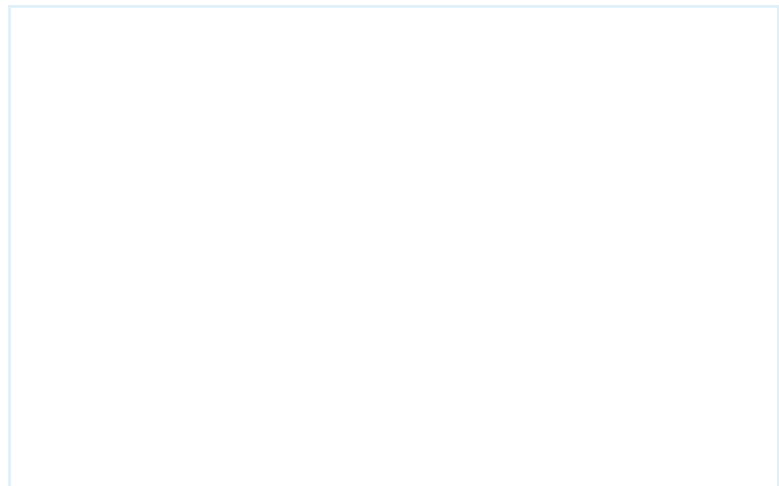


Bediening masten en stuurhuis

## Achtermast(beugel)

De bediening van achtermast zit voorin de linker dakconsole (en bij het dakluik).

Knop A. ACHTERMAST is voor de mast omhoog en omlaag.



Zie beeld hierboven

## 2e Bediening stuurhuis en masten

De bediening zit in ter plaatse van het dakluik.

Wanneer de bovenbouw van de stuurhuis is gezakt kunnen hier de knoppen:

1. STUURHUISKOLOM
  2. BOVENBOUW STUURHUT
- A. ACHTERMAST  
B. VOORMAST

in de op- en neer beweging worden bediend.



2e Bediening stuurhut en masten

# AUTOKRAAN

## Algemeen

De bediening van de autokraan is een losse afstandsbediening. Deze ligt standaard in de stuurhut.  
De batterij zit niet standaard in de afstandsbediening.

Plaats hier een afbeelding  
(liggend beeld)

Klik om een afbeelding te plaatsen

## Activeren van (afstands)bediening

Plaats eerst de batterij en druk de zwarte knop in om de batterij te activeren.  
Trek de 2. NOODSTOP uit en druk vervolgens 3. GROENE knop kort in.  
De autokraan is gereed voor gebruik.



Afstandsbediening autokraan

## Werking afstandsbediening

4: Rechts voor TOPPEN van de kraan –  
Links voor STRIJKEN/ZAKKEN.  
5: Rechts voor rechtsom  
DRAAIEN/ZWENKEN van de kraan –  
Links voor linksom DRAAIEN/ZWENKEN.  
6: Rechts voor UITSCHUIVEN van de  
giek – Links voor INSCHUIVEN.  
7: rechts voor HIJSEN van de last – links  
voor ZAKKEN.  
NA GEBUIK  
De 2. NOODSTOP indrukken en  
vervolgens 1. ACTIVERING uittrekken en  
daarna de batterij verwijderen.

Plaats hier een afbeelding  
(liggend beeld)

Klik om een afbeelding te plaatsen

Zie beeld hierboven

# LUIKEN EN LUIKENWAGEN

## Algemeen

Er zijn totaal 22 luiken. De luiken worden opgestapeld in 2 stapels van elk 11 luiken. Dit tegen het achterschot. Niet met meer dan 13 luiken tegelijk verplaatsen.

Plaats hier een afbeelding  
(liggend beeld)

Klik om een afbeelding te plaatsen

## Luikenwagen

De bediening van de luikenwagen zit aan stuurboordzijde. Klap eerst de rvs-kap richting het voorschip.

Controleer of de 1. NOODSTOP uitgetrokken is. Activeer vervolgens de 2. SLEUTEL. De luikenwagen is nu actief.

### JOYSTICK

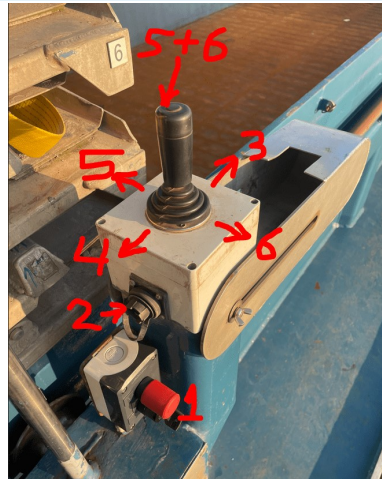
3. Naar voorschip: RIJDEN NAAR VOORSCHIP.

4. Naar achterschip: RIJDEN NAAR ACHTERSCHIP.

5. Naar ruimzijde + knop op joystick ingedrukt houden: LEPEL ONDER LUIK.

6. Naar buiten + knop op joystick ingedrukt houden: LEPEL WEG ONDER LUIK.

Bij dichte luikenkap ALTIJD alle kleppen van de luiken borgen en in geval van stapel ALTIJD 2 spanbanden trekken per stapel.



*Bediening op luikenwagen*

# LADEN-LOSSEN

## Algemeen

Het laadruim heeft 13 vakken.  
Onderstaand de wenselijke laad- en losvolgorde.

Plaats hier een afbeelding  
(liggend beeld)

Klik om een afbeelding te plaatsen

## Laden

1. Vak 5-6: 400 ton.
  2. Vak 10-13: 1.000 ton.
  3. Vak 1-4: 750 ton.
  4. Vak 7-9: om gelijklastig af te laden.
- Met VAK 8 afladen zakt het schip verder gelijklastig.

Plaats hier een afbeelding  
(liggend beeld)

Klik om een afbeelding te plaatsen

## Lossen

1. Starten in het middenschip.
2. Dan achterop en met name VAK 13 leeg (als je dit vak niet volledig leegmaakt is de kans groot dat de boegschroef lucht hapt.)
3. Aansluitend van voor- naar achterschip leegmaken.

Plaats hier een afbeelding  
(liggend beeld)

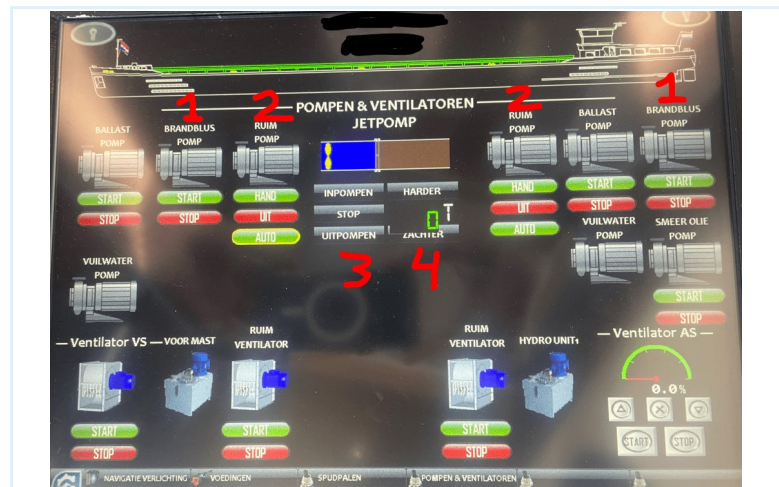
Klik om een afbeelding te plaatsen

## (BALLAST)POMPEN

### Dekwaspomp

De bediening van de 1. DEKWASPOMP van het voor- en achterschip zit rechts in het menu van het tweedraadssysteem in de lessenaar. Met muisbediening of touchbediening kan het menu geactiveerd worden. Ook kunnen deze vanaf de machinekamers bediend worden.

De dekwaspomp is ook de BRANDBLUSPOMP.



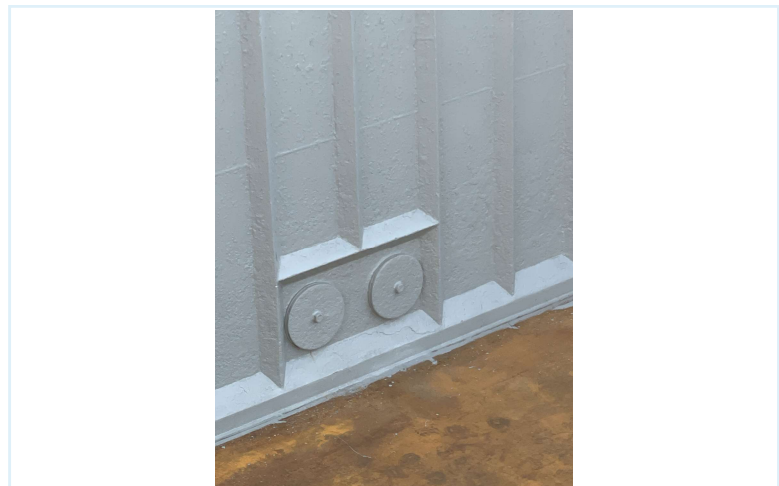
Bediening pompen en ventilatoren

### Ballastpomp

De bediening van de 2. RUIJPOMP (jetpompen) zit hetzelfde menu van het tweedraadssysteem. De afsluiters worden hier op afstand bediend.

Met knop 3. IN- EN UITPOMPEN kan de pomprichting worden gekozen. Met knop 4. POMPSNELHEID kan de pompsnelheid worden bepaald.

Na gebruik de pompen stoppen en de BLINDFLENS(zen) monteren bij de ruimdoorvoeren.



Blindflenzen voorruimschot (let ook op achterschot)

# BRANDBLUSINSTALLATIE

## Algemeen

- Activeer het 2. ALGEMEEN ALARM in het paneel noodbedieningen links in de dakconsole.
- Stop alle (machinekamer)ventilatoren. De bediening zit in het tweedraadssysteem in menu Pompen & Ventilatoren.
- Stop -indien mogelijk- de motor.
- Sluit alle (machinekamer)deuren en ramen.
- Sluit de brandkleppen bij de machinekamer(s).



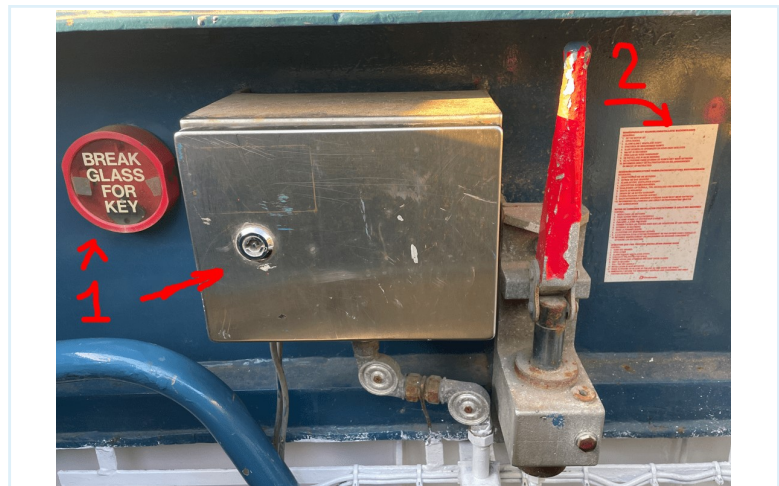
Bediening algemeen alarm

## Bediening voorschip

De bediening van de 1. BRANDBLUSINSTALLATIE en de 2. BRANDSTOFAFSLUITER zit bij het toegangsluik van de voorpiek.

### ACTIVERING

Voor de activering van de brandblusinstallatie breek je eerst het glas. Met de sleutel open je de kast van de brandblusbediening, waarna je de brandblusinstallatie kunt activeren.



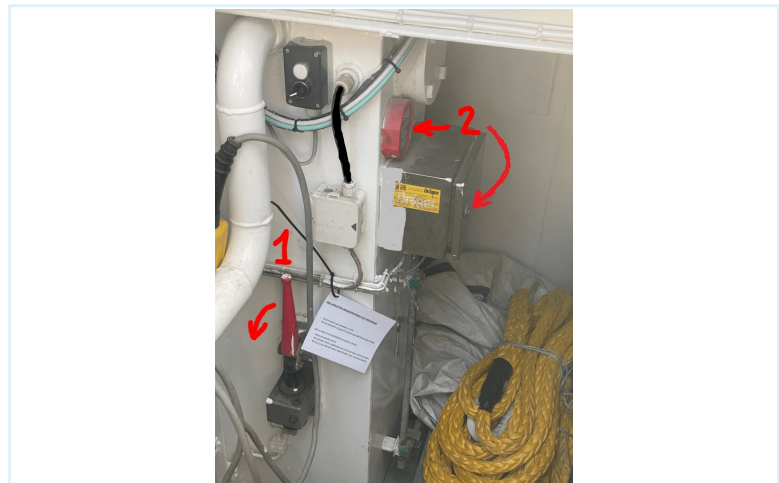
Bediening voorschip t.p.v. toegangsluik voorpiek

## Bediening achterschip

De bediening van de 1. BRANDBLUSINSTALLATIE en de 2. BRANDSTOFAFSLUITER zit bij het toegangsluik van het herft aan stuurboordzijde voor de woning. Dit is tevens de nooduitgang van de machinekamer.

### ACTIVERING

Activering van de brandblusinstallatie is gelijk aan het voorschip.



Bediening achterschip t.p.v. herft aan stuurboord voor woning

## BRANDKLEPPEN

### Brandkleppen voorschip

Sluit de brandkleppen:

- Aan de voorkant van de voorwoning (2x).
- In de machinekamerdeur.



*Brandkleppen voorzijde voorwoning*

### Brandkleppen achterschip

Sluit de brandkleppen:

- Aan bakboordzijde achter de trap.
- In de achterkant van de woning (2x).
- In de machinekamerdeur.



*Brandkleppen onder trap. (ook achterzijde woning)*

Plaats hier een afbeelding  
(liggend beeld)

Klik om een afbeelding te plaatsen

Plaats hier een afbeelding  
(liggend beeld)

Klik om een afbeelding te plaatsen

Plaats hier een afbeelding  
(liggend beeld)

Klik om een afbeelding te plaatsen

Plaats hier een afbeelding  
(liggend beeld)

Klik om een afbeelding te plaatsen

Plaats hier een afbeelding  
(liggend beeld)

Klik om een afbeelding te plaatsen

Plaats hier een afbeelding  
(liggend beeld)

Klik om een afbeelding te plaatsen